

詳しくはこちら

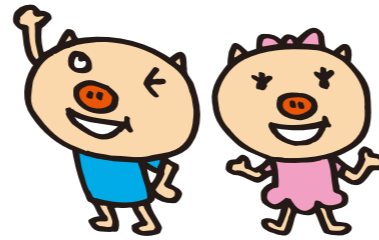


## ひまわり収集

クリーンステーションまでごみを出すことができない、ひとり暮らしのお年寄りや障がいのある方などを対象（※要件があります）に、職員が玄関先までごみ収集に伺うサービスです。



まずは支援者（ケアマネージャーなど）にご相談のうえ、支援者の方より、お住まいの区の環境局事業所に相談してください。



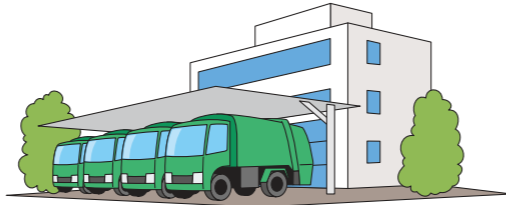
## クリーン作戦（地域の清掃活動）

クリーン作戦を実施するときは、2週間前までに  
お住まいの区の環境局事業所にご相談ください。



## 環境局事業所一覧

（受付時間）月曜日～金曜日 8時00分～16時30分  
（家庭ごみの収集、クリーンステーションに関するお問い合わせなど）



東灘事業所	〒658-0026 神戸市東灘区魚崎西町3-5-3	☎078-841-0161	FAX:078-841-0179
灘事業所	〒657-0041 神戸市灘区琵琶町2-1-2	☎078-871-1081	FAX:078-871-1083
中央事業所	〒651-0072 神戸市中央区脇浜町3-2-30	☎078-251-3521	FAX:078-251-3359
兵庫事業所	〒652-0855 神戸市兵庫区御崎町1-3-15	☎078-652-0981	FAX:078-652-0983
北事業所	〒651-1243 神戸市北区山田町下谷上字五郎本1-1	☎078-581-0460	FAX:078-581-0463
長田事業所	〒653-0025 神戸市長田区真野町9-24	☎078-652-1441	FAX:078-652-1443
須磨事業所	〒654-0042 神戸市須磨区小寺町2-5-16	☎078-731-2041	FAX:078-731-2043
垂水事業所	〒655-0006 神戸市垂水区本多間6-8-10	☎078-783-0333	FAX:078-783-0348
西事業所	〒651-2253 神戸市西区平野町向井字祇園尾100	☎078-961-1414	FAX:078-961-1416

※大型ごみの収集に関するお問い合わせについては……………大型ごみ受付センター(078-392-7953)

※クリーンステーション以外のごみの不法投棄などは……………クリーン110番(078-771-7499)

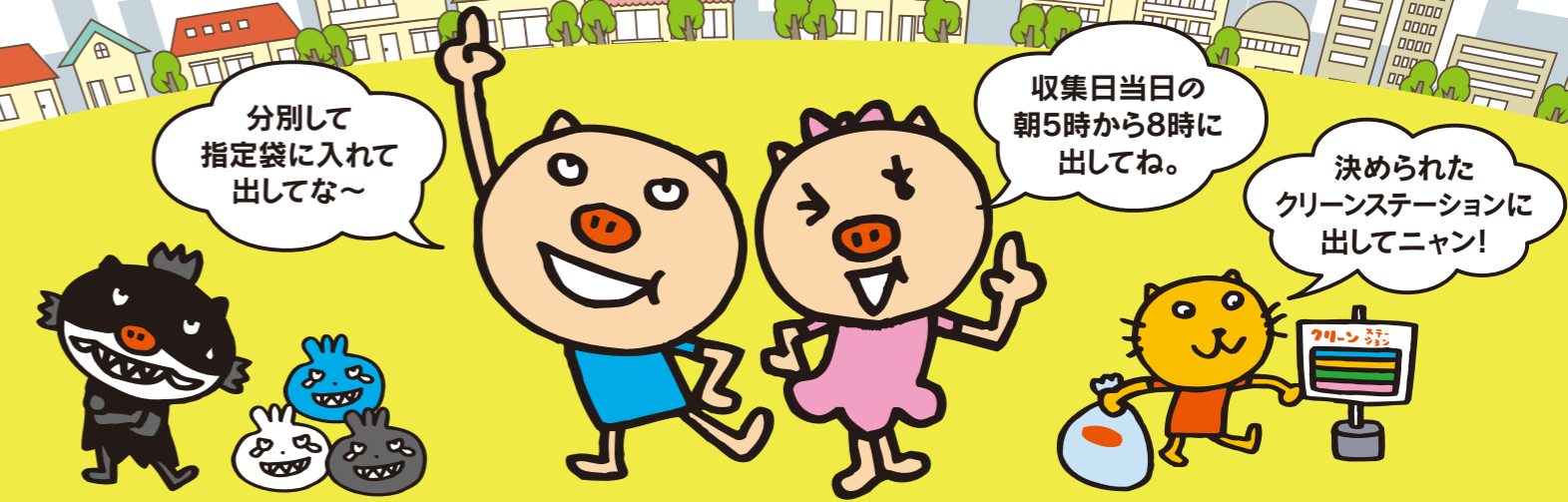
ペットが亡くなったとき、動物の死骸を見つけたとき

こちらから



## 家庭から出るごみと資源の分け方・出し方

# ワケトンBOOK



家庭ごみの出し方はこちら



ワケトンブックの最新情報はこちら



P1 分別フローチャート

P3 容器包装プラスチック

P4 ごみを自分で持ち込む場合

P5 燃えないごみ

P7 燃えるごみ(カラス対策)

P9 家電リサイクル法対象品  
クリーンステーションについて

P3 缶・びん・ペットボトル

P4 大型ごみ

P5 カセットボンベ・スプレー缶

P6 小型家電の拠点回収  
電池類の出し方

P8 資源集団回収  
まぎらわしいごみ・複合物の出し方

P10 市では収集しないもの

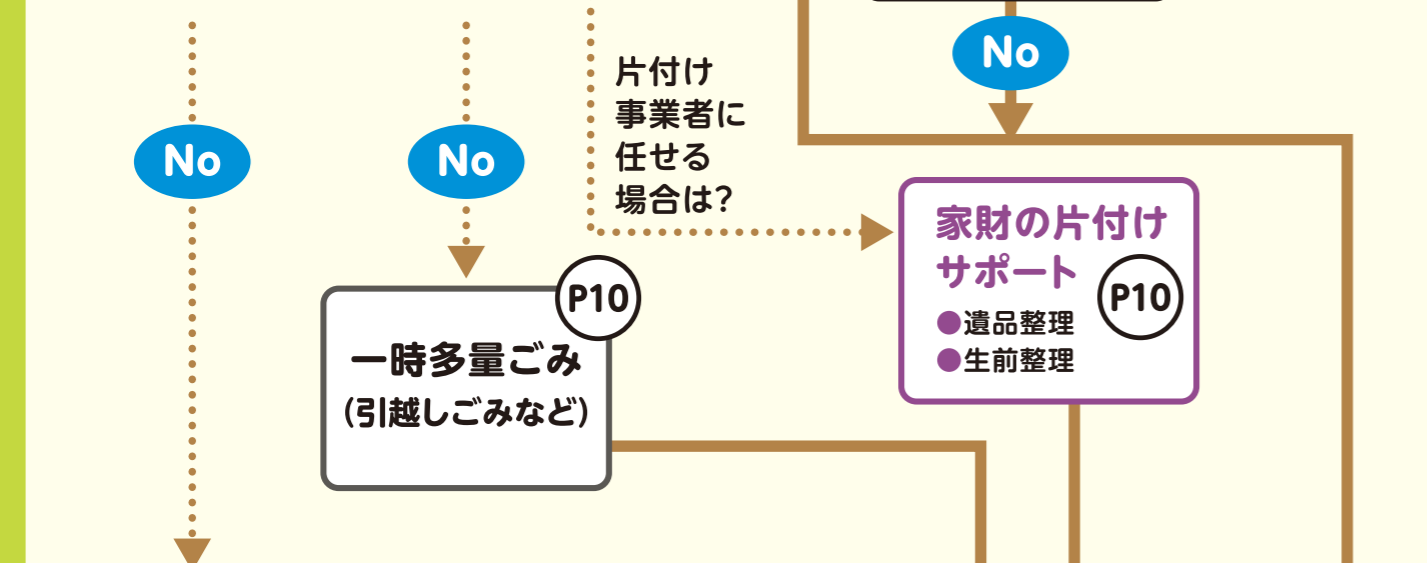
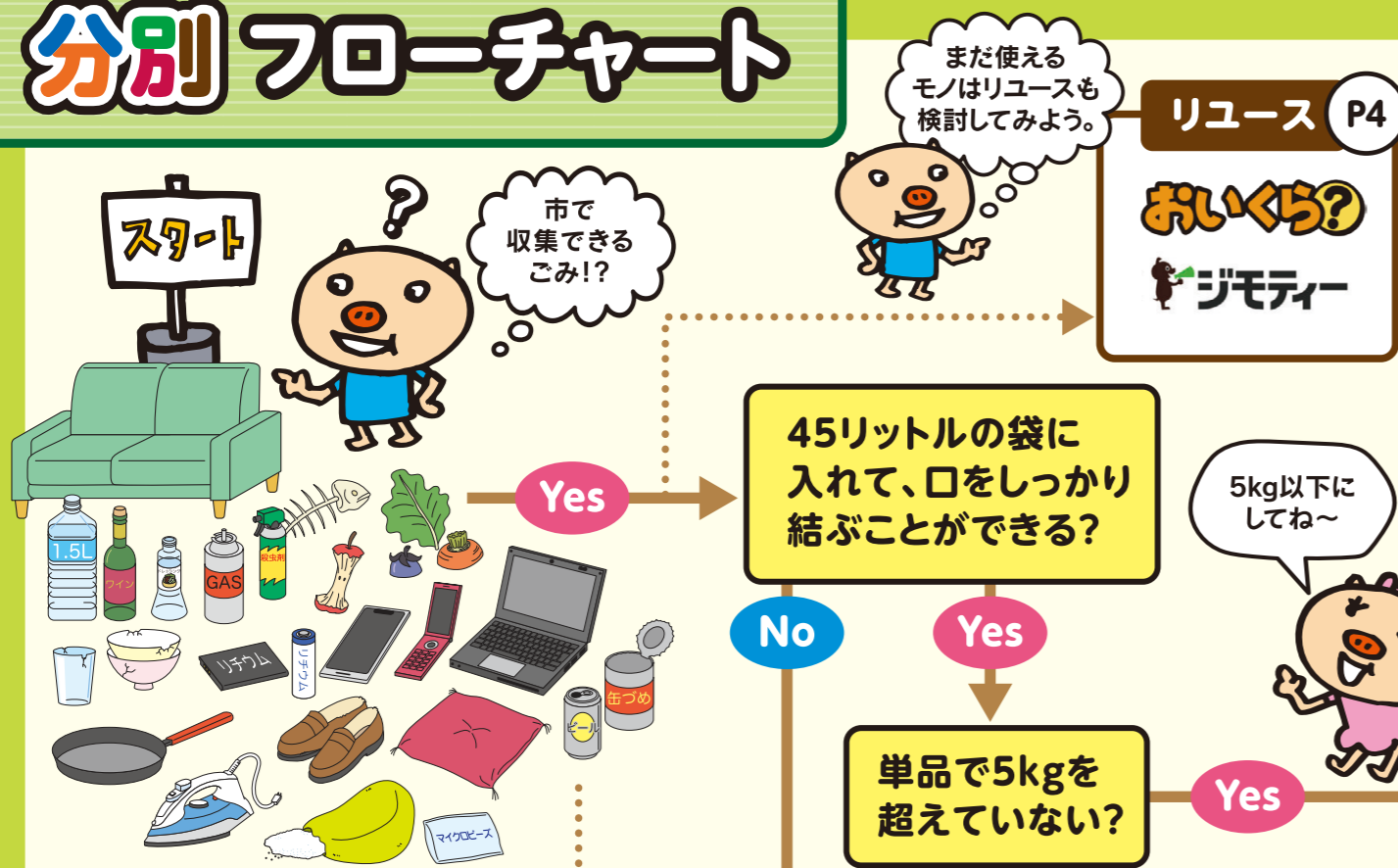
Garbage Disposal Rules  
for Foreigners

外国人向けごみ出しルール情報(多言語チラシなど)



神戸市環境局

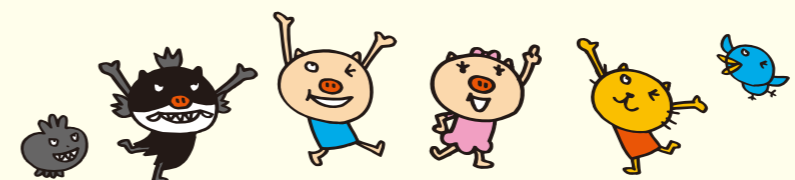
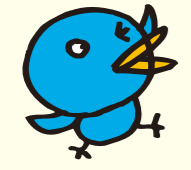
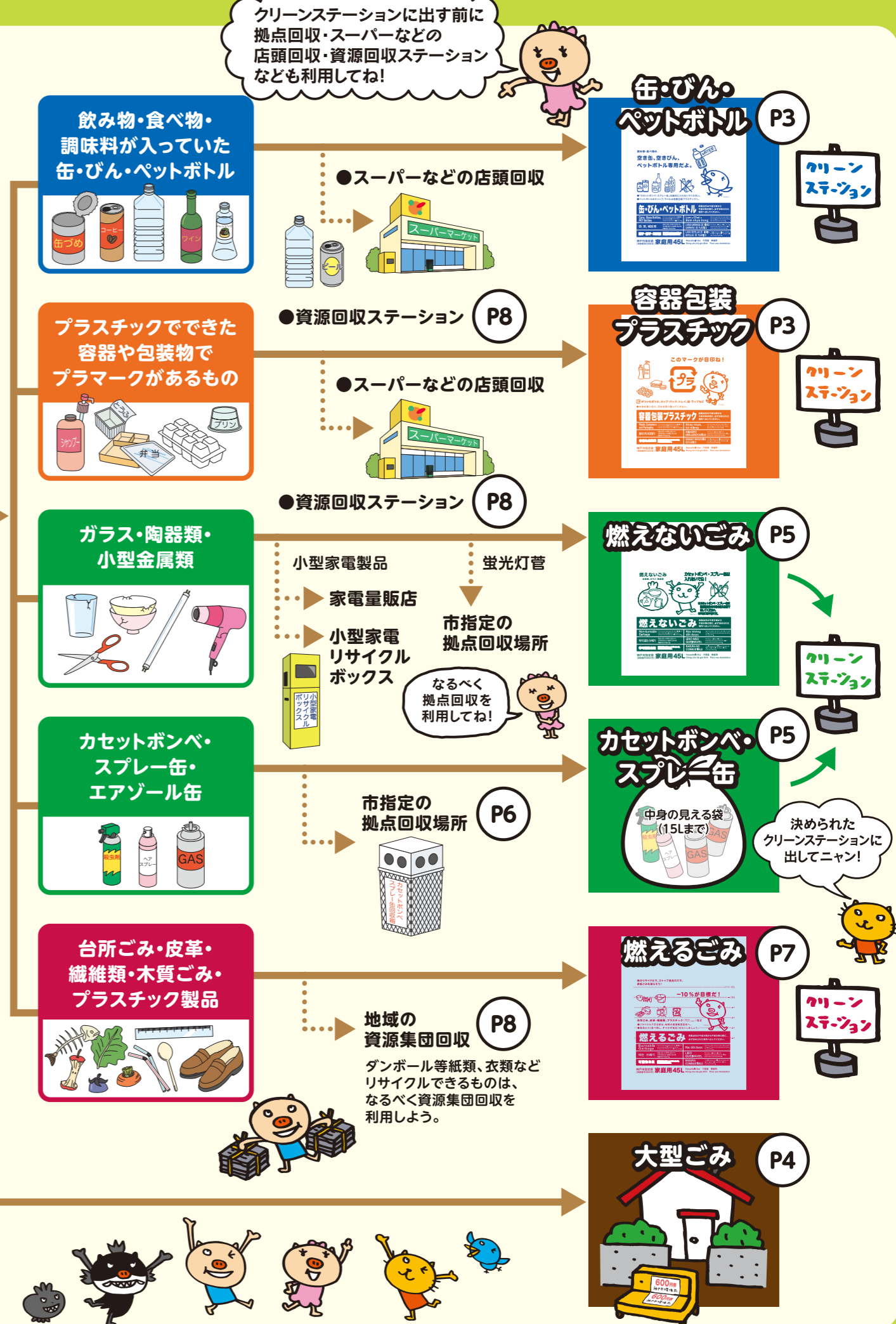
# 分別フローチャート



市では収集しないごみ

ボタン電池・充電式電池等	P6
エアコン・テレビ・冷蔵庫・洗濯機等	P9
市では収集しないもの (ガソリン、タイヤ、農薬、塗料、炭酸ガスシリンダー、消火器、ピアノ、使用済注射針など)	P10

一般廃棄物収集運搬許可業者 P10

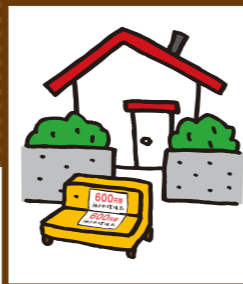


詳しくはこちら



# 大型ごみ 有料 事前申し込み

(電話・FAX・インターネット)



## 対象品目

- 45リットルの指定袋に入らないもの (指定袋の口が結べない大きさのもの)
- 単品で5キログラムを超えるもの ※1回5点まで

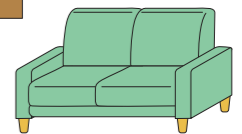
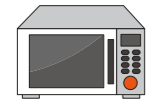
## 問合せ・事前予約

- 大型ごみ受付センターで申込み

TEL 078-392-7953

FAX 078-392-5500

月曜日～金曜日(祝日含む。12月29日～1月3日は休業)/9時00分～16時00分



- インターネットで申込み ※24時間いつでも申し込みできます。

ごみとして出す前にリユースを考えてみませんか？



複数の買取店を一度に比較して売却できます。



不要品を地域内で譲ることができます。

詳しくはこちら



# 缶・びん・ペットボトル

収集 毎週 1回 水曜日 祝日も収集します。

## 対象品目

飲み物、食べ物、調味料が入っていた 缶、びん、ペットボトル\*



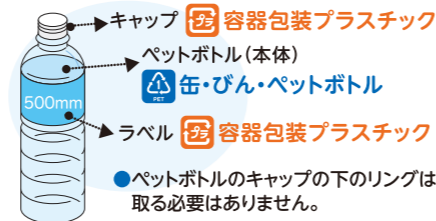
PET ※ペットマークがついたもの



注意 出す時の

- ✓必ず中身を使い切って、キャップをとりはずしてください。(ペットボトルはラベルもはずす。)
- ✓中身を軽く水ですすいでください。
- ✓ペットボトルはつぶしてから出してください。

## ペットボトルの出し方



詳しくはこちら



# 容器包装プラスチック

収集 毎週 1回 祝日も収集します。

## 対象品目

商品を入れたり包んでいるプラスチック製の容器や包装物など



※プラマークが目印



注意 出す時の

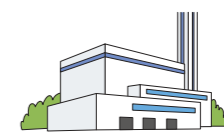
- ✓「プラマーク」を確認してください。
- ✓必ず中身を使い切り、汚れは軽くすすぐなどして、目で見て汚れが分からない程度にしてください。 ※中身や汚れが簡単に取れない場合は、燃えるごみで出してください。
- ✓食品トレイ類や洗剤の詰め替えパック等は、一部スーパー等で店頭回収も行っています。

詳しくはこちら



## 自分で持ち込む場合(有料)

- 家庭ごみと資源は、その種類に応じて、直接、施設へ持ち込みすることもできます。以下の施設への持ち込みには、持ち込みルール(数量等)や事前手続きが必要ですので、必ず事前にお問い合わせください。

持ち込める施設	持ち込めるごみ
布施畑環境センター 大型ごみ案内ダイヤル ☎078-595-6122 <small>※受付時間は市HPでご確認ください。</small>	●家庭系大型ごみ/燃えないごみ <small>[注]電子申請(e-KOBE)による事前予約が必要です。 [注]持ち込めるのは1日1回5点まで。</small>
各クリーンセンター 東…… ☎078-452-4100 港島…… ☎078-304-0530 荻藻島… ☎078-652-3398 落合…… ☎078-792-3824 西…… ☎078-974-2005 <small>※各クリーンセンターの受付時間は、市HPでご確認ください。</small>	●燃えるものでかさの小さいもの (一辺が50cm以下のもの) ●剪定枝葉は、概ね長さ50cm以下、直径5cm以下であること (超えるもので木質系のものについては、港島クリーンセンター(※下記参照)での受付となります。) 
港島クリーンセンター ☎078-304-0530 <small>※受付時間は、市HPでご確認ください。</small>	●庭木、街路樹などの剪定枝・幹、本置・襖・障子、その他木製品 (ネジ・釘類を除く金属類及びガラス等を取り除いているものに限り) (幹は長さ360cm以下、直径15cm以下) (材木等は幅150cm以下、長さ360cm以下、厚さ10cm以下(ベニア板は厚さ2.5cm以下))
資源リサイクルセンター ☎078-995-3323 <small>※受付時間は、市HPでご確認ください。</small>	●飲料または食品の入っていた缶・びん・ペットボトル (中身を使い切って、キャップをはずし、中を水洗いし、ペットボトルはラベルをはがしてつぶしてください)

詳しくはこちら



布施畑環境センター

詳しくはこちら



自分で持ち込む場合(有料)



詳しくはこちら



# 小型家電リサイクル回収 (拠点回収)



市内の公共施設やスーパーマーケットなどで「小型家電リサイクルボックス」による使用済小型家電製品の回収を行っています。

## 対象品目

リサイクルボックスの投入口(縦15cm×横40cm×奥行35cm程度)に入る小型の使用済み家電製品

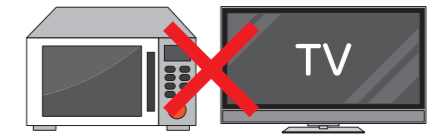
### 回収するものの一例

電子たばこ、スマートフォン、ノートパソコン、タブレット端末、携帯電話、デジタルカメラ、ビデオカメラ、ゲーム機、時計、電卓など



### 回収しないもの

リサイクルボックスに入らないもの、家電リサイクル法対象品目(テレビなど)、電池など



電池類の出し方に関する詳しい情報は  
こちら

## 電池類の出し方

電池類が原因となる発熱・発火事故や、電池に含まれる有害物質の流出を防ぐために、正しく安全な出し方にご協力ください。

電池の種類	出し方
<b>乾電池</b> ●アルカリ乾電池 ●マンガン乾電池 ●リチウム乾電池	●「燃えないごみ」で出してください。 ●電極にテープを貼ってください。
<b>リチウム一次電池(使い切りの電池)</b> ●コイン型、円筒型など ●型式記号CR、BRなど	●「燃えないごみ」で出してください。 ●電極にテープを貼ってください。
<b>ボタン電池(使い切りの電池)</b> ワイヤシャツのボタン程度の大きさで厚みがあります。電池にアルファベットで型式記号が刻印されています。 【型式記号】 ●SR:酸化銀電池 ●PR:空気電池 ●LR:アルカリボタン電池	●クリーンステーションには出せません。 ●お近くの電気店、時計店、カメラ店などにあるボタン電池回収缶に入れてください。 ●電極にテープを貼ってください。
<b>小型充電式電池(電池単体)・モバイルバッテリー</b> ●リチウムイオン電池 ●ニカド電池 ●ニッケル水素電池 ※小型充電式電池(二次電池)にはこちらのマークがついています。	●クリーンステーションには出せません。 ●小型充電式電池リサイクルボックス ●家電量販店やホームセンターなどに設置。(JBRCホームページの「協力店・協力自治体検索」から設置施設・店舗をご確認ください。) ●JBRC非会員製品や膨張・破損した製品は回収対象外。 ●電池を完全に使い切ってから出してください。 ●電極にテープを貼ってください。

### 電池類回収ボックス

- 乾電池
- リチウム一次電池
- ボタン電池
- 小型充電式電池
- モバイルバッテリー
- 全てが回収対象
- 公共施設等の小型家電リサイクルボックス横に設置。(詳細は神戸市ホームページをご確認ください。)
- 電極にテープを貼ってください。
- 充電式電池はJBRC非会員製品も回収対象。
- 膨張・破損した充電式電池は回収対象外。

### 【発火事故防止のために】充電式電池が使われている家電製品の出し方

- 家電製品で充電式電池を取り外せるものは、取り外してから各種ボックスに入れてください。電池を取り外した本体は「燃えないごみ」や「大型ごみ」で出すか、「小型家電リサイクルボックス」での回収をご活用ください。
- 充電式電池が取り外せないもの(充電式電池内蔵製品)は、発火事故防止のために、なるべく「小型家電リサイクルボックス」での回収をご活用ください。

※破損・膨張したモバイルバッテリー等のリチウムイオン電池製品類については、お住まいの区の環境局事業所までご相談ください。



詳しくはこちら



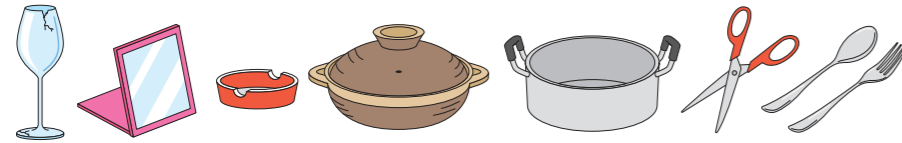
# 燃えないごみ



収集 毎月 2回 祝日も収集します。

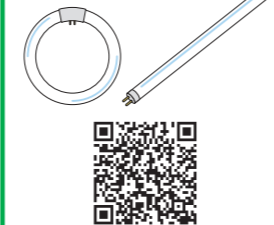
## 対象品目

ガラス、陶器類、小型の金属類など



## 蛍光管の拠点回収

回収協力店  
 ●家電量販店  
 ●ホームセンターなどにお持ち込みください。



### 注意

- ☑ ガラス、陶器類、包丁、ナイフ、フォークなどは紙にくるんで、外からわかるように指定袋に「キケン」と貼ってから出してください。
- ☑ 傘や突っ張り棒など棒状の物(おおむね1メートル以内)は、45リットルの指定袋に斜めに差し込むなど、できるだけ奥まで入れて口をしっかり結んで出してください。

詳しくはこちら

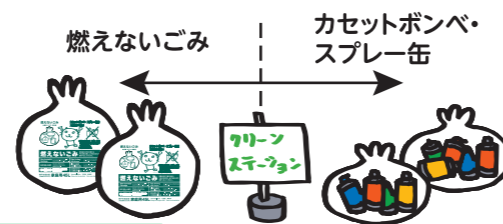


# カセットボンベ・スプレー缶

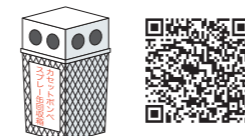


収集 毎月 2回 「燃えないごみ」と同じ日 祝日も収集します。

## 対象品目



### 拠点回収はこちら



### 注意

- ☑ 中身を使い切ったカセットコンロ用ボンベ、整髪料・殺虫剤・制汗剤・塗料などのスプレー缶(エアゾール缶)
- ☑ 中身の見える袋に入れて出してください。☑ 穴あけ不要
- ☑ 「燃えないごみ」と場所を分けて出してください。

※「中身を使い切れないもの」については、お住まいの区の環境局事業所までご相談ください。

## ごみ収集車・ごみ処理施設での発火事故

リチウムイオン電池、中身の残ったカセットボンベ・スプレー缶、ライターなどが原因で発火事故が発生しています。特にリチウムイオン電池は、強い力が加わると発熱・発火し、ごみ収集車やごみ処理施設の発火事故につながる恐れがあります。発火の原因になる製品をごみで出すときには、発火事故を防ぐために、正しい出し方にご協力ください。

正しい出し方はこちら

### 充電式電池内蔵製品

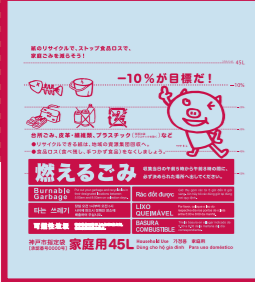


### ごみ収集車の火災事故

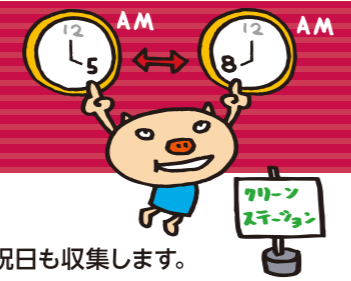


### ごみ処理施設の火災事故





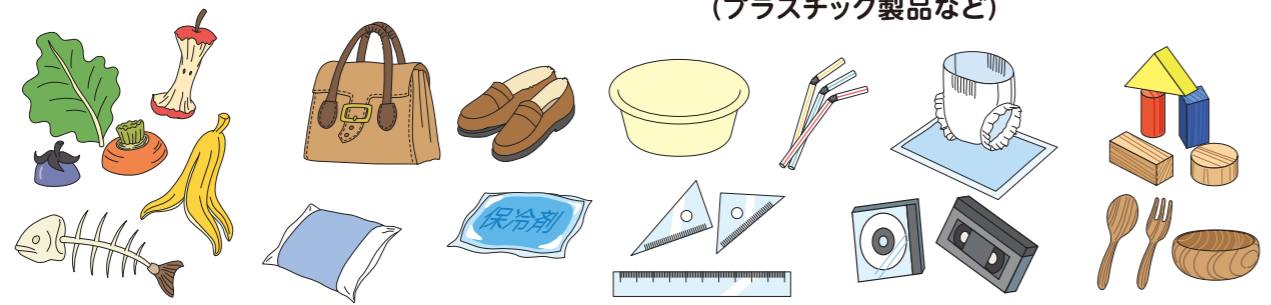
# 燃えるごみ



**収集** 毎週 **2** 回 祝日も収集します。

## 対象品目

台所(生)ごみ、皮革、繊維類、容器包装プラスチック以外のプラスチック類、木質ごみなど (プラスチック製品など)



- 注意**
- 生ごみは十分に水切りをしてください。
  - 油類は布や紙にしみこませるか、固めて小さなポリ袋に入れてから出してください。
  - 紙おむつ、ペットシートなどはポリ袋に入れてから出してください。

## クリーンステーションのガラス被害を減らすために



- クリーンステーションにガラス対策ネットがある場合は、ごみ袋がはみ出さないように、袋全体をネットで包みましょう。
- 生ごみは見えないように、新聞や紙袋などに包んでごみ袋の真ん中に入れましょう。
- ごみを出す曜日・時間を守りましょう。



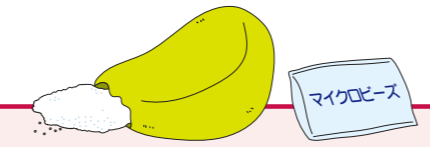
ガラス対策に関する詳しい情報は はこちら

## マイクロビーズ製品の出し方に注意!



袋が破れて飛散します!

- 指定袋に直接、マイクロビーズだけ入れることはやめてください。
- 袋を二重にするなど、中身が飛散しないようにしてください。
- 指定袋に入るものは、「マイクロビーズ」と書いた紙を袋に貼って「燃えるごみ」で出してください。
- 大きなクッションなどはできるだけ解体せずに「大型ごみ」で出してください。



マイクロビーズの出し方に関する詳しい情報は はこちら



# 資源集団回収



**収集** 地域団体によって回収日などが異なります。お住まいの地域で検索してみましょう!

## 対象品目

新聞、段ボール、雑誌、古本、包装紙、お菓子などの紙箱、古着、古布など

※自治会、婦人会、PTA、老人会、子ども会などの地域団体が中心となって集めています。出し方、出す場所、回収日時などは活動団体により異なりますので、各団体で決められたルールに従ってください。

## 資源回収ステーション

より質の高いリサイクルを行うため、資源回収ステーションもご利用ください。

いつでも出せるから便利ね!

**つめかえパック**

つめかえパックは新しいつめかえパックへのリサイクルに挑戦中

**プチプチ®**

プチプチ®は再びプチプチ®に

**歯ブラシ**

歯ブラシはプラスチック製日用品に

**ペットボトルキャップ**

ペットボトルキャップはプラスチック製日用品に



資源回収ステーションに関する詳しい情報は はこちら

※回収品目は各資源回収ステーションによって異なります。

## まぎらわしいごみ・複合物の出し方

複合物は、金属部分の割合で判断してや〜



金属とプラスチック・布・革・木等が合わさっている品目の出し方		
複合物で金属部分が簡単に取り外せるもの	●金属部分は「燃えないごみ」 ●可燃部分(プラスチック・布・革・木)は「燃えるごみ」 例)ベルト:バックル部分「燃えないごみ」、革ベルト部分「燃えるごみ」	
プラスチックとの複合物で金属部分が簡単に取り外せないもの	家電製品 → 燃えないごみ	(例) アイロン、電話機
	金属部分が多いもの → 燃えないごみ	(例) ホチキス、ビニール傘
布・革・木との複合物で金属部分が簡単に取り外せないもの	大部分がプラスチック製のもの → 燃えるごみ	(例) ビデオテープ、カセットテープ、プラスチック製のボールペン・T字カミソリなど
	金属部分が多いもの → 燃えないごみ	(例) スケート靴、金づち
	金属部分が少ないもの → 燃えるごみ	(例) ファスナー付き衣服・かばん

## ごみの分け方 早見表

品目ごとの詳しい分別方法はホームページの「ごみの分け方早見表」からご確認ください。



# 家電リサイクル法対象品

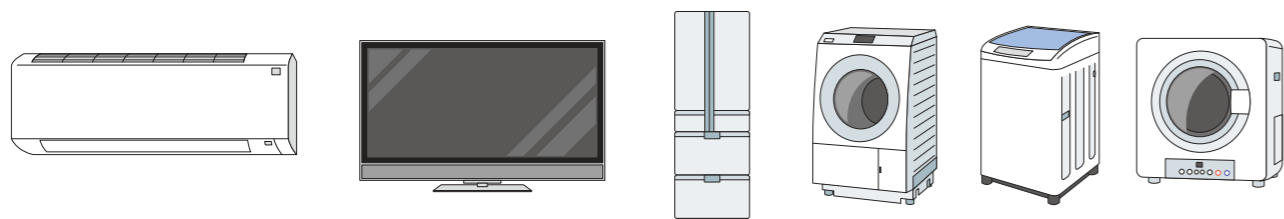
詳しくはこちら



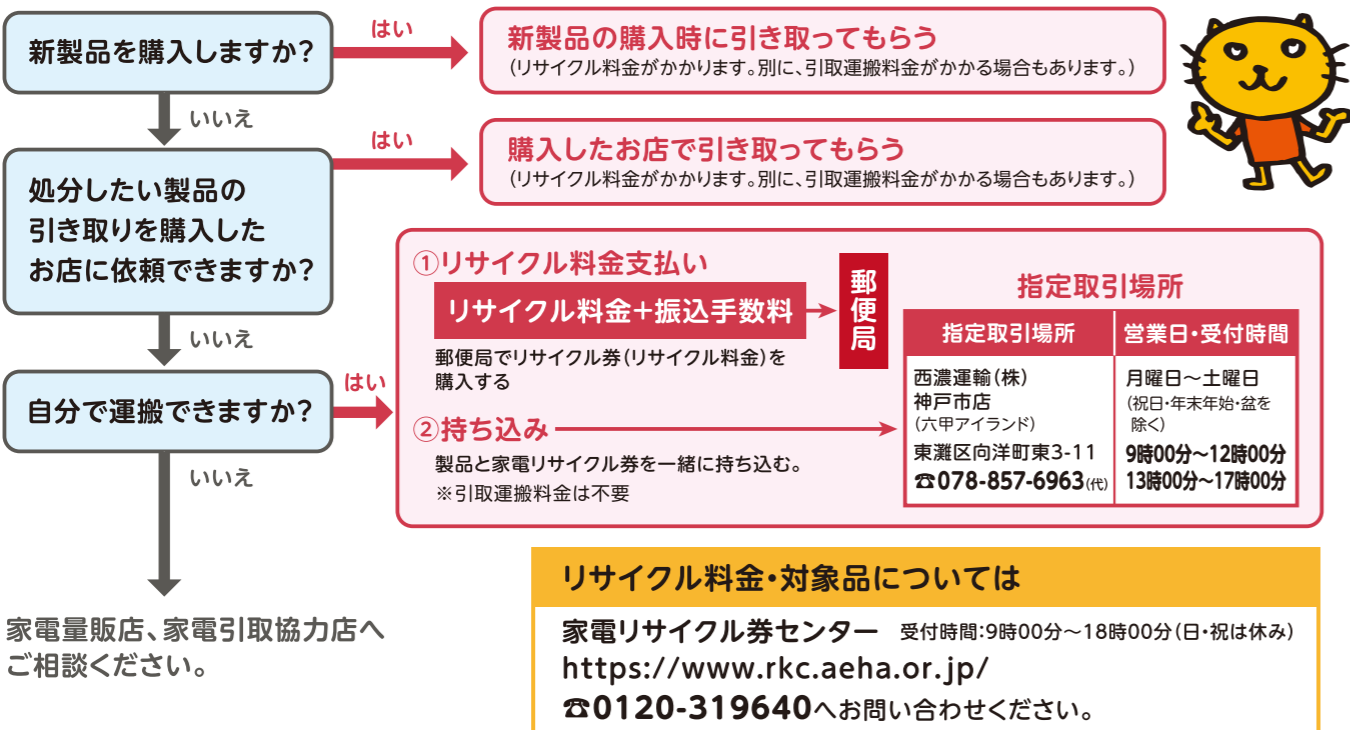
※クリーンステーションには出せません。

## 対象品目 家電4品目

- ①エアコン ②テレビ ③冷蔵庫・冷凍庫 ④洗濯機・衣類乾燥機



## 処分方法



# 市では収集しないもの

ごみ処理の相談窓口  
(市では収集しないもの)は  
こちら



- ガソリン・農薬・劇薬などの危険物
- 消火器 ●ピアノ
- 金庫などの重量物
- タイヤ ●炭酸ガスシリンダー
- 使用済み注射針 ●塗料



## ●事業系ごみ・建築ごみ

お店から出るごみ(事業活動に伴い生じるごみ)や建築廃材等の事業者へ工事を依頼して生じたごみは、クリーンステーションには出せません。

## ●一時多量ごみ

引越し・家財・庭木の剪定等のでた多量のごみを、一度にクリーンステーションへ出すことはできません。

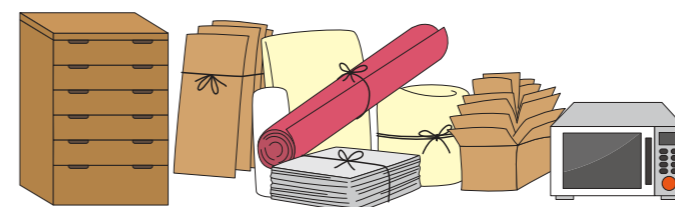
- ①クリーンステーションへ少しずつ分けて出す
- ②自分で持ち込む(P4)
- ③市内の一般廃棄物収集運搬許可業者(共栄会☎078-331-3470)へ依頼する

※廃棄物の処分に「無許可の回収業者」を利用しないでください。



## 家財の片付けサポート

遺品整理、生前整理、空き家整理など家財の片付けを専門家に任せたい場合に、事業者の情報提供や選定をお手伝いします。



相談先

すまいるネット  
☎078-647-9900

(10時00分～17時00分/水曜日・日曜日・祝日定休)

詳しくはこちら



※ごみの無料回収、不用品買取などを装った悪質な業者にお気を付けてください。

## クリーンステーションについて

### クリーンステーションを使う時のルール

クリーンステーションは、ご利用される皆さんによって清掃などを行っていただき清潔に保たれています。クリーンステーションを利用される時は、次のルールを守りましょう。



① ルールを守ってきれいに使いましょう。

掃除する人のことを考えて出してね!



② クリーンステーションで決められた掃除当番に協力しましょう。

ごみを出すだけはアカンで~



③ あなたが使うことの出来るクリーンステーションは地域などで決められています。

どこにでも出したらダメニヤン



## クリーンステーションの増設・移設・改修などをするとき

### 増設

距離が遠い、ごみの山が大きすぎるなどの理由でステーションを増設したいときは、地域のみなさんと話し合っってステーションの候補場所を決めたいので、お住まいの区の環境局事務所に相談ください。

### ごみ種の拡大

燃えるごみ専用のクリーンステーションなどで、他のごみ種の収集を希望するときは、地域のみなさんと話し合ったいので、お住まいの区の環境局事務所に相談ください。

### 改修等

クリーンステーション管理の一環として、補修や鳥獣対策用のネット設置、クリーンステーションの改修等を行う際には、軽微な内容であっても必ずお住まいの区の環境局事業所へ事前にご相談ください。

クリーンステーションについての詳細はこちら

