

### ステラ451を開催しました

平成25年8月30日（金）に摩耶ケーブル虹の駅前で毎年恒例の納涼イベント「ステラ 451」を開催しました。昭和30年代には手軽な避暑地として多くの方が納涼に訪れた摩耶山。かつて摩耶ケーブル山の上駅（現虹の駅前）にあった展望テラスが復活しました。今回は、ビアガーデンならぬ「日本酒ガーデン」として灘の酒とメイドイン灘の湯葉やナッツなどのおつまみを用意、ジャズライブと美しい夜景とともに多くの方にお楽しみいただきました。（残念ながら31日は雨天中止）



虹の駅前にブースを設置



夜景を見ながらのJAZZライブ

### 灘区中学生まちづくり会議を開催しました

中学生の社会参加を促進することで、自立した社会構成員としての中学生をたくむことを目的として、区内中学校、家庭、地域の協力を得て、灘区中学生まちづくり会議を開催しました。灘区内各中学校から選ばれた中学生まちづくり委員が2日間にわたり、ワークショップや摩耶山での灘の楽しみ方体験ツアーなどを通して、灘区の身近なまちづくりの課題を解決するアイデアを検討し、「中学生による20歳のマニフェスト」を区民まちづくり会議で報告しました。



「中学生が考える灘区ってどーなん？」



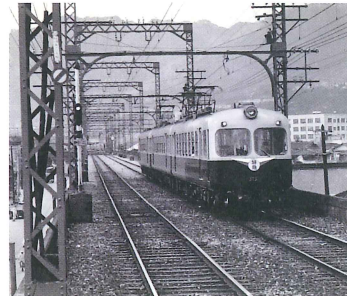
「摩耶山がこんなことができればいいな」

### まち・新在家～高架下であそぼ～を開催しました

平成26年2月15日（土）に、阪神高架下活性化プロジェクトの一環で阪神新在家駅高架下でイベント「まち・新在家～高架下であそぼ～」を開催しました。会場では灘の風景の中を走るプラレールコーナーや、西郷地区の酒蔵模型と懐かしの阪神沿線風景の写真展示、こども職人体験コーナー、「ソダッテ阪神沿線 新在家編」参加店舗によるフード販売、神戸摩耶山カレーのふるまい、ライブ演奏等もりだくさんの内容で、たくさんの方々にお越しいただきました。



灘の風景中を走るプラレール



懐かしの沿線写真も展示

### 灘の人再発見「なだだな」

#### なだ人紹介!! (第6回)

灘区では、灘区在住や灘区内で活躍されている方で、地域のことを語れる方や一芸に秀でる方などを「なだ人」として登録し、利用希望があった区内の団体等に派遣しています。



灘の人再発見



#### じゅげむKOBЕさん

2005年 嘶の会じゅげむKOBЕが発足。  
2013年 名称の「嘶の会」を外し、団体再生。現在メンバーは7名。各方面から依頼を受けて出前寄席（月5回程度）を中心に活動している。また、年に2、3回NHK神戸放送局トアステーションにて公演を行っている。

出前寄席のPRに区役所に来たところ、「なだ人」の紹介を受け、登録をすることになりました。落語の公演では、庶民の文化を知ってもらう目的と、お客さんに一緒に楽しんでもらうことをモットーとしています。私たちの公演が、地域の会合に足を運びきっかけになり、地域の方々の閉じこもりを防ぐことができるようになれば幸いです、と思っています。

なだ人の利用の詳細については、灘区役所で配布している「灘区まちの語り部推進事業活用ガイド」をご覧ください。ガイドは灘区役所のホームページ上にも掲載しています。



#### いとう じょうしん 伊藤 浄真さん

1953年 神戸市灘区摩耶山生まれ。  
1976年 摩耶山の大火の後、焼失した天上寺の復興に専念するため、帰山。現在は、摩耶山天上寺副貫主・摩耶山観光文化協会代表幹事を務め、摩耶山の歴史や山の楽しみ方などについての講演活動を行っている。

意外に知られていない六甲山・摩耶山の成り立ち、自然や観光資源を広く伝えたく「なだ人」に登録しました。灘区は、海と山とを区域内に持つ、自然豊かな街です。生活の中で、様々な楽しみ方ができるこの街を、更に興味あるふるさととするため、多くの方々語り合いたいです。特に、摩耶山のことであれば全てを知っている語り部であると思っています。



灘区ホームページ

<http://www.city.kobe.lg.jp/ward/kuyakusho/nada/>

第三火曜は「ちょっと気配り」参加の日  
一ちょっとした気配りで住みよい灘区を一



神戸市広報印刷物登録  
平成25年第444号  
(広報印刷物規格B-1類)

リサイクル適性(A)  
この印刷物は、印刷用の紙へリサイクルできます。

# なだだな

灘のまちを知るための情報誌

2014.3  
Vol.  
32

編集  
発行

灘区民まちづくり会議  
企画運営委員会  
灘区役所

## 灘・はじめて物語

灘のまちなんでも辞典

# なだだな

編集 灘区民まちづくり会議  
企画運営委員会  
発行 灘区役所  
〒657-8570  
灘区役所まちづくり課内  
(078) 843-7001(代)

なだだな No.32  
2014年3月



# 1870

## クロール

日本で初めてクロールを披露した「ターザン」  
1870年(明治3)に居留地の外国人たちによって創設された神戸レガッタ&アスレチッククラブの敏馬ボートハウス内のプールで、映画『ターザン』で有名なジョニー・ワズミューラーらがクロールの模範泳法を披露した。

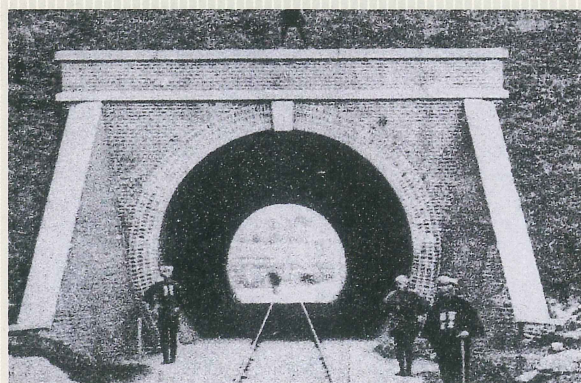


震災前まで現存した旧敏馬ボートハウスのプール

# 1871

## 鉄道トンネル

日本初の鉄道トンネルは川の底に造られた  
1871年(明治4)イギリス人技師ジョン・ダイアックらの指導により、川底が平地より高い石屋川にレンガ造のトンネルが建設された。その後1874年(明治7)に東海道線が開通。1976年(昭和51)高架化に合わせて埋められた。



開通当時の石屋川トンネル

# 1872

## 長距離競走

トレイルランニングのルーツは摩耶山  
1872年(明治5)4月に神戸レガッタ&アスレチッククラブのA・Cシムらが居留地〜摩耶山・天上寺間で開催した往復マラソン(約14キロメートル)が日本で最初の長距離競争だと言われている。2013年(平成25)このレースの一部を再現した「摩耶山登山マラソン」が開催された。

# 1901

## ゴルフ

日本初のゴルフ場は4ホール  
1901年(明治34)イギリス人貿易商のA・H・グルームが、六甲山上に4ホールのコースを造って仲間とゴルフを楽しんだのが、日本ゴルフの起源とされている。1903年には、日本初の会員制クラブ「神戸ゴルフ倶楽部」が誕生した。



神戸ゴルフ倶楽部では麓の子どもたちがキャディを務めた

# 1902

## スキー

ウィンタースポーツ発祥の地?  
1902年(明治35)神戸に住んだノルウェー総領事オットセが六甲山で日本人にスキーを教えたのが日本で最初に伝えられたスキーという説がある。1912年(大正元)には「六甲スキー倶楽部」が創設され、メンバーは神戸ゴルフ倶楽部でスキーを楽しんだ。

# 1931

## ロープウェー

元祖空中散歩は六甲山  
1931年(昭和6)9月に開業した六甲登山架空索道が日本初のロープウェーといわれている。山麓の土橋から山頂の前が辻(六甲山ホテル)までの1.7キロを7分で結んだ。戦時中に不要不急線として休止、その後廃止された。



六甲ケーブルより1年早く開業した六甲登山ロープウェー

# 1933

## 高山植物園

年平均気温は北海道並  
1933年(昭和8)5月、植物学者である牧野富太郎博士の指導を受け、六甲山に日本初の高山植物園が開園。5万㎡の園内には、六甲山地の植物をはじめ国内や世界の高山植物等約1500種が自然に近い環境で植栽されている。

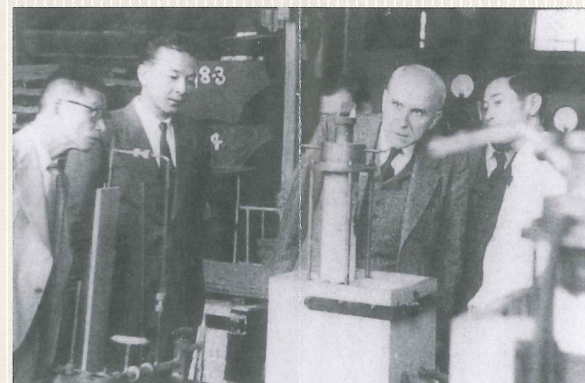


海拔865mの六甲高山植物園

# 1949

## 工業用チタンの研究開発

灘で産声をあげた神戸チタン  
1949年(昭和24)神戸製鋼所大石研究所で国内で初めて工業用チタンの研究開発に着手、1955年(昭和30)「神戸法」による新溶解法工場が完成、工業生産を開始した。大石研究所のチタン研究室では世界初のチタン製果物ナイフも試作された。



大石研究所に來所した米国鋳山局顧問のクローラ博士

# 1950

## 炭火焙煎珈琲

炭火焙煎珈琲はパン窯がヒントに  
萩原珈琲の創始者、萩原三代治氏が薪を使った窯で焼くパンがおいしかったことをヒントに炭火で豆を焙煎することを発案、戦後コーヒー豆の輸入が再開された1950年(昭和25)に本格的な炭火焙煎珈琲を開発した。

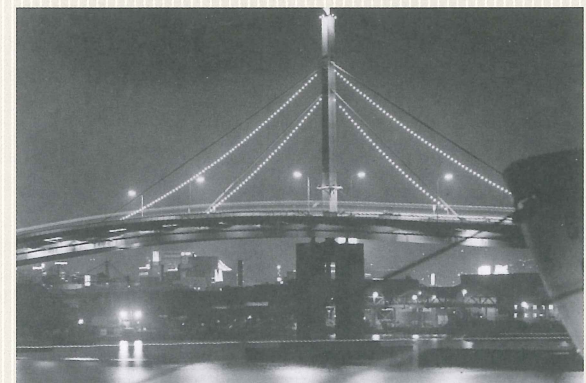


窯に炭入れする萩原三代治初代社長

# 1966

## 斜張橋

ウルトラセブンのロケも行われた美しい橋  
神戸港の取扱荷物量の増加にともない、昭和30年代から摩耶埠頭の建設が始まり、1966年(昭和41)に新港突堤と摩耶埠頭間にかけられた摩耶大橋はヤジロベエ型の日本で最初の本格的斜張橋だった。1967年(昭和42)にはウルトラセブンのロケも行われた。



神戸港開港100年祭でライトアップされた摩耶大橋

# 1967

## コンテナクレーン

海を見つめる初代赤いキリン  
1967年(昭和42)摩耶埠頭に日本初のコンテナクレーンが設置された。1987年(昭和62)に廃止されたが、日本におけるコンテナ設備の草分けのシンボルとして、摩耶1号機の模型が神戸海洋博物館に展示されている。



日本初のコンテナクレーン摩耶1号機

# 1967

## 女子サッカーの試合

なでしこジャパンのルーツは灘にあり?  
1966年(昭和41)に福住小学校で福住女子サッカースポーツ少年団が誕生、1967年(昭和42)に王子陸上競技場で開催された第1回神戸サッカーカーニバルの神戸女学院中学部との試合が日本初の女子サッカーの試合といわれている。

# 1974

## チンパンジーの人工哺育

人に育てられた王子動物園のアイドル  
王子動物園で1974年(昭和49)5月4日に誕生後、母親を亡くしたチンパンジーを飼育係の亀井一成氏が自宅に引き取り人工哺育が始まった。このチンパンジーは公募により「神ちゃん」と名付けられアイドル的存在になった。



亀井一成氏に育てられた神ちゃん

# 灘 はじめて物語

灘のまちなんでも辞典

今では身近なスポーツや、商品、風景、乗り物や観光スポットもルーツは灘だった!  
今回のなだだなは、灘からはじまった日本初(?)をご紹介します。

写真協力 ● 神戸市立王子動物園、交通科学博物館、株式会社神戸製鋼所、神戸レガッタ&アスレチッククラブ、萩原珈琲株式会社、六甲山観光株式会社  
参考文献 ● 『神戸スポーツはじめ物語』高木應光 神戸新聞総合出版センター、『神戸製鋼 100年』株式会社神戸製鋼所  
『太平の世のおいしいコーヒー』萩原恒雄 萩原珈琲株式会社、『摩耶埠頭 公共コンテナターミナル 25周年記念』神戸市港湾局管理部